

DES ESPACES AUTRES Saison 1

DOSSIER DE PRESSE

Vito Acconci, John Armleder, Robert Bittenbender, Chris Burden,
Peter Garfield, Imi Knoebel, Didier Marcel, Günter Umberg,
Jacques Villeglé, Meg Webster

5 mai / 16 septembre 2018
Les Bains du Nord - FRAC Bourgogne



Le FRAC Bourgogne reçoit le soutien du ministère de la Culture (DRAC Bourgogne – Franche-Comté)
et de la Région Bourgogne – Franche-Comté

- Conception graphique du visuel de l'exposition : Atelier Anette Lenz -



COMMUNIQUE DE PRESSE

DES ESPACES AUTRES - Saison 1

Vito Acconci, John Armleder, Robert Bittenbender, Chris Burden, Peter Garfield, Imi Knoebel,
Didier Marcel, Günter Umberg, Jacques Villeglé, Meg Webster

5 mai / 16 septembre 2018
Les Bains du Nord - FRAC Bourgogne

Exposition :	<i>DES ESPACES AUTRES - Saison 1</i>
Commissariat :	Astrid Handa-Gagnard, Directrice du FRAC Bourgogne
Artistes :	Vito Acconci, John Armleder, Robert Bittenbender, Chris Burden, Peter Garfield, Imi Knoebel, Didier Marcel, Günter Umberg, Jacques Villeglé et Meg Webster
Dates :	du 5 mai au 16 septembre 2018
Lieu :	Les Bains du Nord, 16 rue Quentin F-21000 Dijon
Horaires :	Mercredi, jeudi, vendredi et dimanche 14h30/18h / Samedi : 11h/13h – 14h/18h
Renseignements :	+33(0)3 80 67 18 18
Contact presse :	Carole Grandgirard - communication@frac-bourgogne.org +33(0)3 80 67 18 18 Facebook

Remerciements


FRAC Alsace, FRAC Bretagne, FRAC Champagne-Ardenne, FRAC Franche-Comté et FRAC Grand Large - Hauts-de-France
Domaines Famille Picard

Neuf artistes, treize œuvres et un titre emprunté à Michel Foucault pour cette neuvième exposition du FRAC Bourgogne dans son espace permanent d'exposition des Bains du Nord à Dijon

Construite à partir d'œuvres appartenant aux collections de six FRAC, cette exposition a son origine dans le concept d' « hétérotopie » forgé par Michel Foucault en 1967, et à qui elle emprunte son titre. Ce concept puisé dans la « boîte à outils » du philosophe français, qui défendait le fait de penser spécifiquement et d'agir localement, permet de réfléchir au travers des œuvres exposées à la question des espaces différents et des autres lieux. Cette réflexion s'ouvre également sur le champ des pratiques curatoriales et des expériences qu'elles offrent des œuvres et de l'exposition. Le cube blanc, hétérotopie en lui-même, espace chargé de règles et d'histoire d'accrochages et d'expositions, est activé comme un lieu où expérimenter les œuvres non seulement comme des objets, mais aussi comme des idées produisant du sens.

Contrairement aux utopies, les hétérotopies sont des « sortes d'utopies effectivement réalisées (...) ». La création d'hétérotopies est commune à toutes les cultures. Chaque hétérotopie a un mode de fonctionnement particulier. L'hétérotopie a la capacité de faire exister plusieurs espaces dans un seul lieu réel, de découper le temps, d'être tout à la fois un espace ouvert et fermé et de répondre à une fonction définie.

Les œuvres ici exposées révèlent les circonstances de l'exposition et proposent des expériences conceptuelles et sensibles de l'espace. Ce sont des univers créatifs différents, qui sont associés dans l'idée de créer par leur mise en espace des frictions et des fictions. Il est aussi question, dans cette exposition organisée autour d'œuvres de Vito Acconci, Chris Burden et de Didier Marcel, d'architecture et de mouvement, de lieux en devenir ou venant du passé.



Après ses premiers travaux de performeur, Vito Acconci va produire des sculptures architecturales, comme les deux œuvres présentées ici ; ces « adjustable wall bras » appartiennent à une série de six soutiens-gorge géants se concentrant, non sans humour, sur une partie intime du corps féminin. Ces sculptures permettent d'expérimenter, de façon concrète et symbolique, un espace monumental unique dans lequel le spectateur doit reconsidérer sa position face à cet abri incongru, mais protecteur.

Vito Acconci et Chris Burden ont en commun au travers de leur œuvre respective d'avoir interrogé le rapport au corps et à son échelle dans l'espace, ainsi tous deux iront de la performance vers des installations sculpturales monumentales et spectaculaires.

En travaillant sur l'échelle, Chris Burden, qui s'est fait connaître dès ses études par des travaux performatifs radicaux, oriente notre perception et interroge les limites de la sculpture. « La Tour des Trois Museaux » est exemplaire de cette volonté de l'artiste. Cette œuvre monumentale représente trois tours qui fermaient au Moyen-Age une entrée de la ville de Reims.

Les trois œuvres de Didier Marcel exposées convoquent, elles aussi, la question de l'échelle, mais à l'inverse de Vito Acconci et de Chris Burden, en utilisant la forme de la maquette, qu'il dote d'un mouvement giratoire. « Sans titre (Seita) » de 2004 représente une partie de l'ancienne usine Seita de Dijon, elle fait partie d'une série de maquettes de démolitions débutées en 1992. Contrairement à la fonction habituelle de la maquette, celle-ci ne marque pas le début d'un projet, mais la fin d'un projet industriel et prend ainsi la forme du monument à un drame social. « Sans titre » (1992), elle aussi motorisée, modèle la maquette d'un atelier d'artiste et « Sans titre (Dancing) » de 2002 est la maquette d'un bâtiment existant placée sur un support tournant.

LES ARTISTES EXPOSES

DES ESPACES AUTRES - Saison 1

Vito Acconci, John Armleder, Robert Bittenbender, Chris Burden, Peter Garfield, Imi Knoebel, Didier Marcel, Günter Umberg, Jacques Villeglé, Meg Webster

5 mai / 16 septembre 2018
Les Bains du Nord - FRAC Bourgogne

Vito Acconci

Artiste américain (1940 - 2017)

Artiste et écrivain aux multiples facettes, Vito Acconci a commencé sa carrière dans les années 1960 à une période où le croisement des arts était le maître mot de l'effervescente scène artistique new-yorkaise. Evoluant dans ce « non-field » (expression qu'il utilise pour désigner les œuvres hybrides des artistes de l'époque), il utilise dans ses œuvres la poésie, la performance, le corps, la vidéo, l'oeuvre sonore, l'installation ou la sculpture, avec cette obsession commune à ses contemporains de rapprocher l'art de la vie dans une réflexion révolutionnaire.

Avec la création du Studio Acconci en 1988, un collectif d'architectes et d'artistes, il étend sa palette à l'architecture et au design.

Ainsi le corps de l'artiste, auparavant très utilisé dans des œuvres performatives radicales, s'efface peu à peu de son travail pour échapper au spectacle et à la « starification ». Mais les problématiques qui traversent son œuvre protéiforme restent les mêmes quelque soit la forme donnée : la question de la spatialité et de la matérialité de l'art, l'interrogation des limites entre espace public et privé, le rapport du spectateur à l'oeuvre, la liberté et la contrainte de création dans la société contemporaine.

Chaque œuvre est une nouvelle proposition de réponse, un nouvel angle d'attaque qui se refuse à offrir une solution définitive en nous invitant à une réflexion collective.

Vito Acconci / oeuvres exposées aux Bains du Nord



Adjustable Wall Bra, 1990 - 1991
dimensions variables ; armature métallique, plâtre, toile, câbles d'acier, son et lumière
Chaque bonnet : 250 x 200 x 100cm
Collection FRAC Grand Large — Hauts-de-France
© Adagp, Paris
Crédit photographique : Emmanuel Watteau



Adjustable Wall Bra, 1990
dimensions variables ; armature métallique, plâtre, toile, câbles d'acier, son et lumière
Chaque bonnet : 240 x 215 x 90cm
Collection FRAC Bretagne
© Adagp, Paris
Crédit photographique : Marie Clérin

John Armleder

Artiste Suisse (né en 1948)

Dans les années 1970, John M. Armleder fait partie des artistes performers, proches de Fluxus et de son esprit néo-dadaïste et ludique. Cependant, sa pratique du collage le fait évoluer vers des compositions abstraites qui annoncent ses peintures futures. Il fonde avec des amis le groupe Ecart, en 1969 à Genève, dans le but de contrôler toute les phases de sa production artistique avec la création d'une galerie et d'une maison d'édition.

Dans les années 1980, il commence à mêler abstraction et réemploi de meubles avec la série des Furniture Sculpture.

Dans des tableaux, qu'il mêle aux objets, il n'hésite pas à évoquer d'autres artistes abstraits, à « peindre à la manière de ». Revendiquant une absence de singularité, il affirme que ses œuvres pourraient être produites par d'autres et que l'important n'est pas là. Pour lui, les peintures ne sont que des « taches relativement pérennes » et il cherche à capter les erreurs chimiques inévitables de la peinture, qui sont leur essence matérielle.

Sans artifice ni déguisement, l'art d'Armleder appelle à une confrontation concrète à l'espace et à voir de la valeur dans le banal et l'aléatoire. Ce qui est aussi une interrogation de la valeur monétaire individuelle d'un artiste, d'un « nom » dans le marché de l'art.

John Armleder / oeuvre exposée aux Bains du Nord



John Armleder, *Sans titre*, 1985
169 x 169 cm
apprêt et vernis sur toile
Collection FRAC Bourgogne
© John M Armleder (John Michael Armleder, dit)
Crédit photographique : André Morin

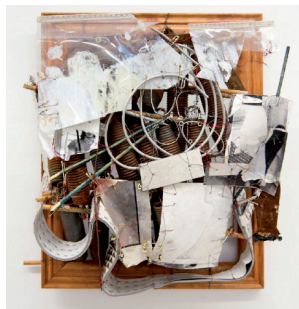
Robert Bittenbender

Artiste (né en 1987)

Robert Bittenbender est un jeune artiste diplômé en 2011 de la Cooper Union. Ces œuvres sculpturales sont le terrain d'un assemblage chaotique et obsessionnel de différents matériaux et objets qui semblent issus des tréfonds d'un garage, d'un grenier ou peut-être d'un terrain vague ou d'une zone de guerre. Ceux-ci sont réunis de façon condensée sur une surface de la taille générique d'un portrait de peinture classique.

Alors, fragments matériels de la mémoire d'un individu et d'une société, les chaussures, ceintures, grillages, vinyls et autres tuyaux rouillés, fragilement fixés par des épingles et de nombreux fils de fers ou de plastiques tout aussi résiduels, forment un portrait spatial, concret et signifiant. Ce portrait demande à celui qui le regarde d'imaginer une réminiscence fictive d'une histoire chaotique à laquelle il est étranger. Son œuvre *The Murder Mystery* (2016) fait partie des nouvelles acquisitions du FRAC Bourgogne.

Robert Bittenbender / oeuvre exposée aux Bains du Nord



The Murder Mystery, 2016
médiums mixtes
40 x 32 x 19 cm
Collection FRAC Bourgogne

Chris Burden

Artiste américain (1946 - 2015)

Le premier outil de travail et de création de Chris Burden est son corps, dans ses limites et ses contraintes. Avec ses deux premières performances réalisées à quelques mois d'intervalle, *Five Day Locker Piece* et *Shoot* en 1971, il se fera respectivement enfermer pendant cinq jours dans un casier, simplement muni d'eau, et tirer dans le bras à la carabine par un ami lors d'une performance éclair. De ces premiers actes sensationnels, et pour le second immédiatement légendaire, ne resteront pour témoigner qu'un texte explicatif pour l'un et une vidéo sonore de seulement huit secondes pour l'autre. Il réalisera d'autres happenings avant de réaliser des objets sculpturaux, installations et inventions technologiques ou mécaniques à la fin des années 1970.

Par la suite, c'est comme sculpteur qu'il s'affirmera, réalisant jusqu'à sa mort d'imposantes installations qui défient la gravité comme *La Tour des Trois Museaux* de 1994 et sa restitution d'un monument imposant aujourd'hui disparu. Le goût du risque et de l'instant où tout peut basculer sont toujours présents, mais transposés dans le registre de la maquette. A partir de 2003, l'artiste réalise des architectures précaires suspendues de façon invraisemblable où rôde la menace de la chute soudaine, à l'image de *Porsche with Météorite* de 2013 dans laquelle une voiture est mise en équilibre avec un rocher.

Chris Burden / oeuvre exposée aux Bains du Nord



Chris Burden, *La Tour des Trois Museaux*, 1994
bois, mousse polyuréthane, carton, terre et sable
320 x 450 x 250 cm
Collection FRAC Champagne-Ardenne
© Chris Burden
© Adagp, Paris

Peter Garfield

Artiste américain (né en 1961)

L'art de Peter Garfield prend ses racines dans la confrontation de l'individu à l'avancement inévitable d'une Histoire qui le dépasse, mais qui structure son quotidien : société de consommation, urbanité moderne, angoisse des conflits armés, pollution mondiale, révolution de l'information, clash idéologiques. D'abord peintre abstrait, l'artiste s'est ensuite dirigé vers la photographie avec comme sujet la Guerre du Golfe (1990-1991), terrain de propagande télévisuelle par excellence.

Cette période lui a permis de se rendre compte de l'aspect politique de son œuvre, qui n'était auparavant présent qu'inconsciemment. En effet, chez Peter Garfield le fil rouge de la création est parsemé d'une révélation, celle de l'impossibilité de s'isoler du reste du monde dans un confort individuel illusoire, avec la certitude que l'appréhension d'un nouveau millénaire qui brise les repères traditionnels finit toujours par nous rattraper et s'exprimer en nous.

Peter Garfield / oeuvre exposée aux Bains du Nord



Mobile Home (Harbinger), 1999
photographie couleur sous plexiglas, cadre bois
104 x 79 cm
Collection FRAC Bourgogne
© droits réservés
© Adagp, Paris
Crédit photographique : André Morin

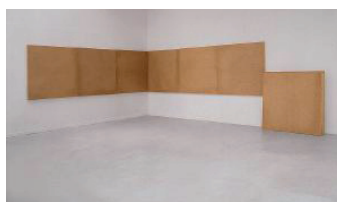
Imi Knoebel

Artiste allemand (né en 1940)

Imi Knoebel est un peintre et sculpteur allemand dont le travail résonne en permanence avec les réflexions de son siècle sur l'abstraction. Disciple du célèbre Joseph Beuys à Düsseldorf à partir de 1964, il se rattache à ces artistes animés par la recherche de la fusion de l'art et la vie, pour lesquels l'art doit changer le monde et n'est pas déconnecté de la réalité matérielle et sociale. Cependant alors que la majorité des élèves de Beuys se tournent vers l'*agit-prop performative*, Imi Knoebel, pourtant tout aussi radical, s'imprègne en contraste d'une réflexion minimaliste sur la peinture en redécouvrant le travail abstrait des suprématises russes du début du XX^{ème} siècle et en particulier celui du peintre Malevitch.

Dans son atelier « Raum 19 » (Espace 19), il élabore dès 1968 des installations de châssis de tableaux, qui ne servent plus de support à la peinture, mais renvoient à l'ensemble du métier de peintre dont la légitimité traditionnelle était mise en question dans les réflexions artistiques de l'époque. Définie de façon concrète par sa réalité solide et son rapport privilégié à l'espace, Knoebel exprime ce qui fait l'essence de la peinture sans référence historique ou biographique. Alors, c'est la peinture qui constitue l'espace en elle-même et ne subit plus l'arbitraire de l'accrochage. Il continue plus tard ces recherches dans l'autre sens en dématérialisant la peinture à l'aide de projections lumineuses, puis en s'intéressant aux couleurs et aux formes du tableau comme éléments constructifs. Knoebel va aussi s'intéresser à la sculpture de la même façon et s'essayer à une palette importante de pratiques, de la performance au film en passant par des vitraux qu'il crée pour la Cathédrale de Reims en 2011.

Imi Knoebel / oeuvre exposée aux Bains du Nord



Imi Knoebel, *Hartfaserbild*, 1968-1983
dimensions variables
Isorel collé sur châssis en bois
(11 panneaux de 150 x 150 x 5 cm à 160 x 160 x 5 cm)
Collection FRAC Bourgogne
© Adagp, Paris
Crédit photographique : André Morin

Didier Marcel

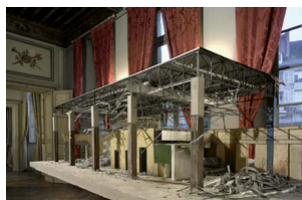
Artiste français né à Besançon en 1961

Depuis une quinzaine d'années, Didier Marcel développe un travail sculptural dans lequel cohabitent des objets et des constructions architecturales tirés du réel, qu'il reproduit le plus souvent à échelle réduite sous forme de maquettes ou avec d'autres matériaux, tentant de « préserver ce qui est voué à disparaître ». S'appropriant des formes issues de l'architecture, de l'habitat ou de l'outillage ainsi que des éléments naturels tels que des arbres, de la terre ou des bottes de paille, il leur confère une nouvelle existence autonome en dehors de toute fonctionnalité.

L'usage de moquette ou de présentoirs tournants pour l'exposition de ses maquettes de bâtiments détruits sont à la fois un questionnement sur les modes d'exposition des oeuvres d'art face au public et un clin d'œil au vocabulaire de la présentation commerciale dont le sens est subverti, comme si l'artiste faisait la promotion de la ruine.

Le changement d'échelle permet au public d'établir un rapport inédit à l'objet. Il peut l'envisager autrement dans l'espace d'exposition, à la fois dans le détail, mais surtout comme un élément autonome, dans l'intégrité de sa forme, qui ne se donne jamais à voir de façon aussi dépouillée dans sa réalité habituelle.

Didier Marcel / oeuvres exposées aux Bains du Nord



Didier Marcel, *Sans Titre (Seita)*, 2004
ciment, matériaux divers, moteur électrique
132 x 150 x 80 cm
Collection FRAC Bourgogne
© Didier Marcel © Adagp, Paris
Crédit photographique : Frédéric Buisson/Frac Bourgogne



Didier Marcel, *Sans titre*, 1992
plâtre, matériaux divers et moteur électrique
48,5 x 42 x 42 cm
© Didier Marcel © Adagp, Paris
Collection FRAC Franche-Comté



Didier Marcel, *Sans titre (Dancing)*, 2002
matériaux divers, diodes et moteur électrique
117 x 120 x 77 cm
© Didier Marcel © Adagp, Paris
Collection FRAC Alsace

Günter Umberg

Artiste allemand (né en 1942)

Günter Umberg commence à exposer au début des années 1970. Vers 1973-1974, il huile des papiers qui, perforés de façon aléatoire, sont juxtaposés au mur sur plusieurs rangées. Ces peintures réalisées sur des feuilles d'aluminium, dans les années 1980, seront systématiquement de faux rectangles ou de faux carrés, dont les bords ne sont pas exactement parallèles. Il adopte de plus, dès 1977, le noir qui va devenir une sorte de signature. Les panneaux apparaissent au mur avec une matité absolue, comme une sorte de trou noir. Par leur isolement et leur format, ils concentrent l'attention sur le point qu'ils forment dans le champ visuel du spectateur.

Certains des monochromes réalisés en 1999 et 2000 – noirs, mais aussi orange-titane, ou vert-cadmium – ont des formats de type « marine » ; peints sur d'épais panneaux non biseautés, leur tranche est laissée brute.

Günter Umberg possède un rare regard de connaisseur ; il n'a pas son pareil pour apprécier et défendre une certaine forme de peinture.

De 1982 à 1988, le rez-de-chaussée de son atelier de Cologne est transformé en « Raum für Malerei », où sont organisées 27 expositions personnelles d'artistes abstraits, parmi lesquels se trouvent ceux qu'on côtoie, en 1984 à l'exposition « Radical Painting » (Williamstown, Mass. Us), comme Marcia Hafif, Olivier Mosset ou Joseph Marioni, mais aussi des figures historiques comme Josef Albers ou Robert Ryman. Günter Umberg vit et travaille à Cologne et également, depuis 1998, à Corberon, en Saône-et-Loire.

Günter Umberg / oeuvre exposée aux Bains du Nord



Günter Umberg, *Sans Titre*, 1993
pigment et dammar sur bois
170 x 61 x 4 cm
© droits réservés © Adagp, Paris
Crédit photographique : André Morin
Collection FRAC Bourgogne

Jacques Villeglé

Artiste français (né en 1926)

La matière de travail de Jacques Villeglé est la rue, à laquelle il arrache des fragments de sa mémoire. L'artiste se place dans l'ombre de ses oeuvres et veut représenter le « Lacérateur Anonyme » selon ses mots : le passant dans la rue qui arrache et déchire des morceaux d'affiches collées aux murs de la ville. Il les expose ensuite tels des « tableaux tout faits » dont les créations sont collectives et anonymes.

C'est après s'être lié d'amitié avec Raymond Hains, rencontré à l'École des Beaux-Arts de Rennes en 1945, que les deux jeunes artistes commenceront à décoller les affiches qui ornent les murs de Paris, comme des peaux murales témoins de leur temps, qu'elles soient des affiches politiques ou des affiches culturelles, de l'annonce d'une manifestation à celle d'un cirque itinérant. Il fait partie des membres fondateurs du groupe des Nouveaux Réalistes en 1960, avec entre autres le critique Pierre Restany et les artistes Yves Klein et Arman.

Jacques Villeglé / oeuvre exposée aux Bains du Nord



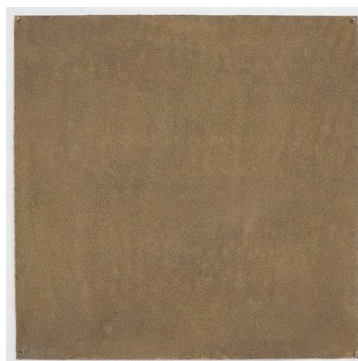
Jacques Villeglé, *Boulevard Castellucho (jaune)*, 1964
affiches lacérées marouflées sur toile
200 x 145 cm
Collection FRAC Bourgogne
© Adagp, Paris
Crédit photographique : André Morin

Meg Webster

Artiste américaine (née en 1944)

Meg Webster est principalement sculptrice et artiste d'installation, elle fait aussi du dessin. L'artiste a beaucoup été influencée par le mouvement LandArt des années 1970, utilisant la nature comme cadre et matière première de ses créations. Ses oeuvres mettent l'accent sur la Terre et la confluence avec la nature en incorporant des matériaux tels que la pierre, le sol, la cendre, la cire d'abeille ou les épices. L'artiste appelle le public à communiquer avec son environnement du point de vue sensoriel : la vue, l'odorat, le toucher et l'ouïe sont la base de ses oeuvres, des « écosystèmes » ou les formes rituelles et naturelles construisent l'espace de la galerie. Utilisant du vivant, par exemple des plantes qui poussent et se décomposent dans ses installations, elle évoque la puissance du naturel pour transformer l'espace et son influence sur notre environnement et nos perceptions sensorielles.

Meg Webster / oeuvre exposée aux Bains du Nord



Meg Webster, *Mustard*, 2006
moutarde, Jade Adhesive sur
papier Arches
45,7 x 45,7 cm
Collection FRAC Bourgogne

FRAC BOURGOGNE

Du côté de la médiation...

POUR LE GRAND PUBLIC

Visite guidée de l'exposition DES ESPACES AUTRES - Saison 1

Tous les samedis à partir du 12 mai et jusqu'au 16 septembre :
visites de 11h00 à 11h45 et de 16h00 à 16h45 - Sans inscription - Gratuit

POUR LES SCOLAIRES ET GROUPES CONSTITUES

Le FRAC-LAB, le labo d'art contemporain Mallette pédagogique de l'art contemporain



Le FRAC Bourgogne a mis en circulation une mallette basée sur sa collection pour découvrir l'art contemporain : Le FRAC-LAB, le labo d'art contemporain.

Adaptées à tous âges (5/10 ans, 11/14 ans et 15/18 ans), les mallettes sont prêtées gracieusement à tout établissement scolaire ou structure ayant en charge des enfants et des adolescents, afin de découvrir divers langages plastiques et de préparer et/ou de poursuivre une visite d'exposition aux Bains du Nord.

Cette mallette propose des séquences ludiques regroupées dans un manuel dédié, du matériel, des supports numériques, ainsi que des livres à exploiter.



Le jeu des 7 familles

Le jeu des 7 familles, conçu par le FRAC Bourgogne, a pour objectif de faire découvrir de manière ludique sa collection composée de près de 650 œuvres.

Des cartes spécifiques présentent différents médiums (peinture, sculpture, dessin, installation...) et interpellent les joueurs par des questions relatives à leur expérience face aux œuvres. Un dialogue

introdutif et interactif peut ainsi être mis en place par l'enseignant/animateur avec les joueurs.

Ce jeu de cartes sera offert aux établissements scolaires et structures - accueillant des enfants et des jeunes - qui en feront la demande (merci de fournir une enveloppe à bulles format A5 affranchie de 4 timbres mentionnant votre adresse postale).

Conception graphique : Atelier Anette Lenz

Kiddy's FRAC



Le livret jeu conçu par le FRAC Bourgogne pour les 5/10 ans, a été conçu à partir de la collection et propose de poursuivre la visite aux Bains du Nord de manière autonome : mots mêlés, coloriages, dessins, observation, découpage et créativité, ce livret invite le petit visiteur à s'appropriier les œuvres exposées et à poursuivre sa visite de manière ludique.

Ce livret est offert aux enfants de 5 à 10 ans dans le cadre d'une visite participatives ou d'une visite familiale aux Bains du Nord.

Conception graphique : Atelier Anette Lenz

RENSEIGNEMENTS / RESERVATION :
03 80 67 07 82
communication@frac-bourgogne.org

POUR LES SCOLAIRES ET GROUPES CONSTITUES

Les visites guidées participatives

Depuis l'ouverture de son espace permanent d'exposition, Les Bains du Nord, le FRAC Bourgogne a souhaité mettre en place des visites guidées participatives à l'occasion de chacune de ses expositions. Ces visites sont animées par un médiateur et sont proposées gratuitement à tous les publics.

Ces séances sont à destination de tous, petits et grands, et sont adaptées aux publics à partir de 5 ans. Sur un mode interactif, le médiateur interroge les participants sur ce qu'ils voient, ressentent et imaginent. Il questionne leur lecture des œuvres et petit à petit encourage chacun à s'exprimer et construire ainsi sa propre interprétation selon ses références et son vécu. Il n'y a pas de bonnes ou de mauvaises réponses et pas de connaissances préalables requises. L'art contemporain est pour tous et se voit avec ce que l'on est.



Un nouveau cycle de visites guidées participatives est programmé à l'occasion de la nouvelle exposition du FRAC Bourgogne aux Bains du Nord à **partir du mercredi 9 mai 2018**.

Les inscriptions peuvent d'ores et déjà nous parvenir par courriel (communication@frac-bourgogne.org).

De retour en classe, le travail amorcé aux Bains du Nord, peut se poursuivre avec l'aide des enseignants grâce au dossier pédagogique conçu à l'occasion de cette exposition.

Horaires des visites guidées participatives :
INSCRIPTION GRATUITE

Mercredi, jeudi et vendredi :
14h30-15h30, 15h30-16h30 ou 16h30-17h30
Pour les maternelles (grande section), écoles élémentaires, collèges et lycées, MJC et centres de loisirs, associations diverses, etc.

Inscription au minimum 1 semaine à l'avance au 03 80 67 07 82
ou par mail communication@frac-bourgogne.org

D'autres expositions à voir également !

Le Cèdre – Chenôve (21)

du 2 au 31 mai 2018

Jean Dupuy, Lazy Suzan

Collection FRAC Bourgogne

Renseignements : 03 80 67 07 82

communication@frac-bourgogne.org

Dans l'ancienne Halle de marchandises de Leuglay (21)

Nancy Rubins, Table and Airplane parts

Collection FRAC Bourgogne

Dans l'ancienne halle de marchandises, Table and Airplane Parts, sculpture monumentale de Nancy Rubins issue de la collection du FRAC Bourgogne, fait l'objet d'une installation pérenne conduite sous la direction de l'artiste.

Renseignements : 03 80 67 07 82

communication@frac-bourgogne.org

Les Ateliers Vortex – Dijon (21)

Du 4 mai au 2 juin 2018

Exposition monographique de Sergio VERASTEGUI

dans le cadre du programme SUITE du CNAP

Du 8 au 30 juin 2018

Exposition monographique d'Aurélien BELAIR

Du 27 juin au 7 septembre 2018

Résidence d'été aux Ateliers Vortex de l'artiste sélectionné suite à l'appel à candidature lancé en début d'année 2018

Du 7 au 29 septembre 2018

Exposition monographique de l'artiste en résidence

Renseignements : 09 72 43 68 71

contact@lesateliersvortex.com

Appartement galerie Interface – Dijon (21)

Du 26 mai au 13 juillet 2018

Suzanne Husky « des territoires, des hommes et du temps »

Renseignements : 03 80 67 13 86

www.interface-art.com

Entrepôt 9 – Quetigny (21)

Du 18 mai au 28 juillet 2018

Marc Couturier - Bois

Renseignements : 03 80 66 23 26

www.entrepot9.fr

Le Consortium (21)

Du 3 février au 20 mai 2018

Jay Defeo, Rebecca Warren, Matthew Lutz-Kinoy, Pierre Keller

Renseignements : 03 80 68 45 55

www.leconsortium.fr

RENSEIGNEMENTS PRATIQUES FRAC BOURGOGNE

Le FRAC Bourgogne reçoit le soutien du Ministère de la Culture (Direction des affaires culturelles de Bourgogne - Franche-Comté) et de la Région Bourgogne - Franche-Comté.

Adresse administrative du FRAC Bourgogne :
41, rue des Ateliers 21000 Dijon

Direction :

- Astrid Handa-Gagnard

Tél. : +33 (0)3 80 67 18 18

administration@frac-bourgogne.org

Communication :

- Carole Grandgirard

Tél. : +33 (0)3 80 67 07 82

communication@frac-bourgogne.org

Médiation :

- Pierre Manceau, médiateur

- Quentin Masanet, médiateur

mediation@frac-bourgogne.org

Régie / collection :

- Aurélien Rouan, chargé de la collection

collection@frac-bourgogne.org

- Diane Audema, régisseur

regie@frac-bourgogne.org

Horaires d'ouverture de l'administration :

Du lundi au vendredi de 9h00 à 12h30 et de 14h00 à 18h00

administration@frac-bourgogne.org

Horaires d'ouverture des Bains du Nord en période d'exposition :

Mercredi, jeudi, vendredi et dimanche 14h30/18h00

Samedi 11h00/13h00 – 14h00/18h00

Retrouvez le FRAC Bourgogne sur sa page Facebook et son site Internet
www.frac-bourgogne.org

Pour venir aux Bains du Nord : 16, rue Quentin à Dijon

- EN TRAM : Ligne 1 et 2 station Godrans, puis prendre la direction des Halles (rue des Godrans, rue Bannelier puis rue Quentin)

- A PIED DEPUIS LA GARE SNCF : compter 10 minutes
(avenue Foch, place Darcy, boulevard de Broches, rue des Godrans, rue Bannelier, rue Quentin)

- EN VELO : une station VéloDi est située Place notre Dame – rue Des Forges, face à l'Office de tourisme.

