

BIENNALE DE L'IMAGE • TANGIBLE •



BIENNALE DE L'IMAGE TANGIBLE

1^{ère} EDITION

DU 1^{ER} NOVEMBRE AU 31 DECEMBRE 2018
PARIS 20^{ème}



bit20.paris



contact@bit20.paris



[BiennaledellImageTangible](https://www.facebook.com/BiennaledellImageTangible)



[@Bit20Paris](https://www.instagram.com/Bit20Paris)



[@Bit20Paris](https://twitter.com/Bit20Paris)

Contact Presse : François Salmeron
contact@bit20.paris / 06 84 01 98 06

BIT20 • PARIS
Biennale de l'Image Tangible

SOMMAIRE

Edito p.3

Les événements

Exposition Phare p.5

Communiqué de presse

Les artistes

Expositions Satellites p.15

Le jury

Les lieux partenaires

Les artistes

Projet In Situ p.25

Rencontres et Débats p.27

Les Partenaires p.28

Les Organismes p.29

Edito – BIT20 • Paris

La Biennale de l'Image Tangible se propose de présenter durant deux mois de programmation d'expositions et d'événements situés dans le 20^e arrondissement de Paris, **une sélection d'œuvres qui tendent à s'émanciper d'un usage classique du médium photographique**. En s'affranchissant de règles précédemment admises, les œuvres sélectionnées participent directement à un élargissement du champ de leur discipline.

Que ce soit à la recherche de nouveaux supports, de techniques hybrides ou bien même d'un nouveau rapport à la réalité, **il s'agira de démontrer dans ces expositions que la photographie ne cesse jamais d'inventer. Loin de s'éteindre avec le numérique, c'est au contraire le début d'une nouvelle histoire que cette Biennale entend soutenir et diffuser**. Comme la peinture qui était attachée à la réalité jusqu'à l'avènement de la photographie, cette dernière s'en libère peu à peu pour devenir diverse et protéiforme.

A commencer par la recherche de nouveaux usages, procédés et moyens de diffusion, la manifestation s'attachera également à **présenter des œuvres prospectives et fictionnelles**. En cela, elle accompagnera activement **l'émergence de nouveaux langages et de nouvelles pratiques**. En devenant hypothèse, la photographie nous fera passer du temps présent à un avenir pas encore écrit. Une évolution fondamentale pour un art perçu comme celui de la réalité.

Dans une sélection large mais exigeante, le jury travaillera donc à une sélection faisant le lien entre la photographie et l'image. **Une photographie qui bouscule les hypothèses du réel, une photographie qui change de nature, de forme et de postulat. Ce faisant, le jury contribuera à enrichir l'idée que le public se fait de la discipline**. En n'échappant pas à la complexité du monde et à ses incessantes transformations, la photographie n'aura jamais aussi bien reflété son époque.

C'est tout l'enjeu de la Biennale de l'Image Tangible.

Vous pouvez télécharger les images en cliquant sur ce lien :

Télécharger les images

Les événements – BIT20 • Paris

Une exposition phare, curatée par les organisateurs de la Biennale, réunissant 17 artistes, **du 9 au 18 novembre 2018**, au **Red Studio** (25, rue Boyer, 75020 Paris).

Avec la participation de :

Joachim Biehler, Thibault Brunet, Carla Cabanas, Philippe Calandre, Vincent Debanne, Thomas Devaux, Caroline Delieutraz, Juliette-Andréa Elie, Sissi Farassat, Bruno Fontana, Zacharie Gaudrillot-Roy, Maxime Marion & Emilie Brout, Jean-Baptiste Perrot, Bertrand Planes, Caio Reisewitz, Miguel Rothschild, Ludovic Sauvage.

Une quinzaine d'expositions satellites, organisées dans les lieux partenaires de la Biennale.

Les artistes exposés ont été sélectionnés par un Jury, suite à un appel à projet en ligne lancé du 15 mars au 15 juin 2018, et seront exposés dans les lieux suivants : La Villa Belleville, ICI Gallery, Galerie Derniers Jours, Galerie AAB, Plateforme, Mairie du 20ème – Salon d'Honneur, Théâtre de Ménilmontant, Maëlle galerie, Galerie Ménil 8, Galerie 22,48m2 pop-up, Galerie Julio Art Space, Galerie-Librairie Le Monte en L'air, Galerie Casque d'Or, Paris and Co pépinière numérique.

Une œuvre urbaine in situ, intrinsèquement liée avec le détournement de l'image photographique, réalisée par l'artiste invité Benjamin Gaulon, aka Recyclism, en collaboration avec les habitants du quartier Réunion/Père Lachaise.

Des débats et conférences sur la photographie et l'image numérique, donnant la parole à des artistes, critiques et historiens de la photographie.

Un prix Instagram, décerné par le public, après un vote libre en ligne, dont le lauréat sera annoncé le jour de l'ouverture de la Biennale.

Exposition Phare – BIT20 • Paris

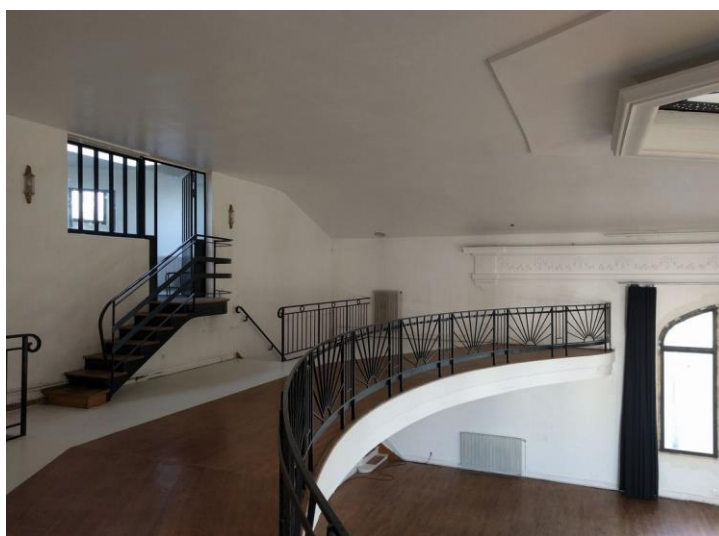
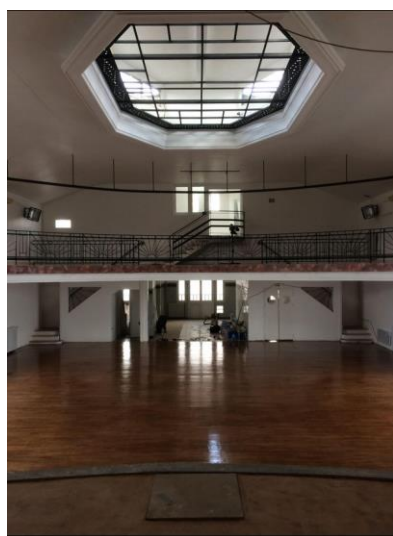
Exposition du 9 au 18 novembre 2018

Vernissage vendredi 9 novembre de 16h à 22h

Red Studio

25, rue Boyer, 75020 Paris

<https://www.leredstudio.fr/>



Avec la participation de :

Joachim Biehler, Thibault Brunet, Carla Cabanas, Philippe Calandre,
Vincent Debanne, Thomas Devaux, Caroline Delieutraz,
Juliette-Andréa Elie, Sissi Farassat, Bruno Fontana,
Zacharie Gaudrillot-Roy, Maxime Marion & Emilie Brout,
Jean-Baptiste Perrot, Bertrand Planes, Caio Reisewitz,
Miguel Rothschild, Ludovic Sauvage.

Communiqué de presse :

Le Tangible, c'est quoi ?

Le terme « tangible » permet de poser un problème central dans l'histoire de la photographie : quel lien entretient la photographie avec le réel ? Et de voir comment cette question se pose désormais dans le champ de l'art, notamment avec l'avènement des outils et des pratiques issus du numérique. Peut-on toujours parler d'une photographie complètement fidèle au réel, qui en restitue l'essence même, et qui se définit comme une preuve « tangible » de ce qui a été ? La photo est-elle alors un document attestant du réel, et délivrant objectivement la vérité de ce qui a été capturé par l'appareil ?

Où la photographie entretient-elle des liens plus complexes avec la réalité, et tisse-t-elle avec elle tout un panel de rapports qui, chaque fois, lui font changer de fonction dans sa manière de restituer ou de détourner le réel ?

Le choix des artistes et des œuvres présentés lors de cette exposition tente de répondre à ces questions. Si tous partagent des interrogations communes sur le médium, ils ne cessent d'expérimenter sur des voies qui leur sont propres. Quand certains manipulent des images existantes, d'autres s'autorisent à capter sans appareil photo, et d'autres encore travaillent sur le volume. Ils sortent ainsi du cadre de la 2D et produisent des projections, des installations, des photos-sculptures ou des photos-objets.

Le Paysage

Le paysage est une des lignes majeures de cette exposition. Non le paysage d'autrefois purement esthétique ou documentaire, mais plutôt un ensemble de lieux ou de territoires choisis comme autant de cadres au discours et à l'expérience.

Ainsi de l'inquiétude face à l'état de la nature (Caio Reisewitz), du discours politique (Vincent Debanne), de visions subjectives et oniriques (Juliette-Andréa Elie, Philippe Calandre), de jeux de perception (Jean Baptiste Perrot, Ludovic Sauvage, Thibaud Brunet, Bruno Fontana), de manipulations (Zacharie Gaudrillot-Roy), ou de documentation brute via internet (Caroline Delieutraz).

Pour ces photographes, le paysage, s'il se laisse contempler, peut également introduire des questions d'ordre politique, sociétal ou environnemental. Omniprésent tout au long de l'exposition, il sera donc regardé pour lui-même, mais aussi pour les problématiques sous-jacentes qu'il comporte.

Quelle représentation de l'humain ?

Si le paysage est souvent habité, manipulé ou fantasmé par l'Homme, des œuvres plus directement liées à la figure humaine seront exposées. Moins centrale et prépondérante que dans les portraits d'autrefois, cette figure semble s'enrichir d'ajouts extérieurs, d'artifices et de manipulations comme pour mieux exister.

Avec ses planches contact, Sissi Farassat réduit la place de la figure humaine au profit de broderies persanes qui se superposent à une représentation classique, et nous emportent dans un univers d'Orient et de modernité.

Dans un diptyque, Thomas Devaux propose le portrait très stylisé d'une cliente dans un supermarché. Cette image est un indice qui vient appuyer une autre image, plus mystérieuse et abstraite, celle précisément des rayons du magasin. Aussi beau et stylisé soit-il, le portrait semble en retrait du motif et du sujet principal, la société de consommation.

Dans un tout autre style, Émilie Brout & Maxime Marion donnent à voir des personnages entre extase et souffrance. Allongés au sol, touchés par des Tasers, notre perception hésite entre envie et répulsion. Enfin, les autoportraits de Joachim Biehler détournent avec malice les références et modèles que nous a imposés l'histoire de l'art pour en suggérer d'autres, plus libres et plus ouverts.

La figure humaine n'est ici jamais représentée pour elle-même, mais profondément ancrée dans son milieu ou son époque. On peut alors parler de portraits de société.

Le travail numérique

Avec le numérique, les frontières établies entre art et photographie sont moins tranchées qu'autrefois, où la photo se trouvait souvent exclue du champ des beaux-arts, à cause de son caractère technique et automatique.

Certains photographes créent leur propre univers utopique (Philippe Calandre), certains modifient notre quotidien (Zacharie Gaudrillot-Roy), d'autres effacent ou démultiplient (Bruno Fontana), et tous ont intégré l'outil numérique au cœur de leur création. Certains encore exploiteront les défaillances de l'outil numérique, les fameux « glitsch », pour en extraire une nouvelle substance. Ainsi, Jean-Baptiste Perrot et Thomas Devaux iront jusqu'à l'abstraction, rompant le lien avec la réalité, et proposant une photographie non représentationnelle.

Cependant, le numérique pose des questions essentielles quand il s'agit de photographie. Jusqu'où pouvons-nous aller dans la manipulation, la falsification, la déformation, l'illusion ? Jusqu'où pouvons-nous tromper le spectateur ? Les artistes ont évidemment tous les droits, y compris celui de jouer avec le spectateur.

Le courant post-internet et la vidéo

De même que les artistes pop ont travaillé sur la société de consommation naissante, les artistes contemporains créent avec le matériau propre à leur époque. A cet égard, la société de l'information, qui est la nôtre, offre d'inépuisables ressources et autorise tous les détournements.

Ainsi, quand Caroline Delieutraz revisite *La France de Raymond Depardon* grâce à Google Street, ou quand Maxime Marion & Émilie Brout reconstituent le cadre de films célèbres sur Google Earth, ils utilisent les outils de leur temps pour interroger l'impact que ce flux d'images a sur notre perception du monde.

Ils collent également à l'esthétique du moment, comme si le web avait le pouvoir de nous en imposer une avec sa force de matraquage. Comme si le monde tel qu'il est vu sur les réseaux sociaux, YouTube et Instagram, avait définitivement supplanté le monde réel.

Le travail manuel VS l'appareil mécanique

Dès ses débuts, la photographie a démontré qu'elle n'était pas qu'un art mécanique, objectif et automatique dans la genèse de l'image. Les pictorialistes puis les surréalistes ont largement précédé les pratiques actuelles. A leur façon, ils intervenaient sur une image censée refléter fidèlement le réel pour en proposer une autre.

Il y a visiblement un plaisir retrouvé à fabriquer des pièces uniques. Un travail artisanal et une lenteur qui viennent s'opposer à l'instantanéité de l'appareil, et au multiple propre à la photographie. Dans un travail minutieux, les artistes interviennent sur leurs tirages par toutes sortes de procédés.

Miguel Rothschild les perce ou les suspend avec de longs fils de pêche, lorsque Sissi Farassat les brode, et que Carla Cabanas les colle sur des feuilles découpées au laser. Juliette-Andréa Elie les gratte ou les coupe. Quant à Caio Reisewitz, il découpe une image qu'il vient juxtaposer sur le tirage pour lui donner du sens ou semer le trouble. Bertrand Planes préfère utiliser la chimie argentique pour que le support de l'image, un tableau et son cadre, devienne image à son tour.

Toutes ces interventions permettent de projeter la photographie dans une nouvelle perspective installatoire. Elles interrogent le médium en y introduisant une troisième dimension. Ou l'illusion de celle-ci, par exemple, dans la projection et la mise en mouvement des images que propose Ludovic Sauvage.

Les enjeux

Avec un choix d'œuvres exigeant sur le fond comme sur la forme, cette exposition propose un large panorama des pratiques et expérimentations actuelles. Elle veut être un instantané des recherches qui tendent à faire sortir la photographie de son cadre classique.

Proposant un complément nécessaire à la définition traditionnelle de la photographie, elle entend conquérir un large public curieux de nouveautés. Ouverte à tous, elle révélera en quoi la photographie est un art de notre temps.

Les artistes de l'exposition phare – BIT20 • Paris

CARLA CABANAS

Celtis Australis L.

Née à Lisbonne en 1979.

Vit et travaille à Lisbonne.

Représentée par la galerie Carlos Carvalho.

Diplômée en Production et Création en Arts Technologiques, Université Lusófona des Humanités et Technologies, Lisbonne.

Programme Gulbenkian. Créativité et création artistique, Fundação Calouste Gulbenkian, Lisbonne. Cours avancé, École Maumaus - École des arts visuels, Lisbonne.

<http://www.carlacabanas.com/>



THIBAUT BRUNET

Territoires Circonscrits

Né en France en 1982.

Vit et travaille à Paris.

Représenté par la Galerie Binôme, Paris et Heinzer Reszler, Lausanne.

Le travail de Thibault Brunet joue avec les genres codés de la photographie et questionne la relation avec la virtualité, dans une société où le monde dans son ensemble est numérisé.

<http://thibaultbrunet.fr/>



SISSI FARASSAT

Sticht

Née à Téhéran en 1969.

Représentée par Edwynn Houk Gallery, NY.

École des beaux-arts en Photographie, Vienne, Autriche. Académie d'été menée par Nan Goldin, Salzbourg, Autriche.

Sissi Farassat a passé une partie de son enfance à Téhéran avant de s'installer à Vienne en 1978. Sa vie façonne ses créations, entre culture persane et occidentale. L'artiste transforme des objets de la vie courante en symboles d'identité, et leur donne un aspect fantaisiste, étoffant ses photographies de paillettes et de matières colorées.

<https://farassat.wordpress.com/>



CAIO REISEWITZ

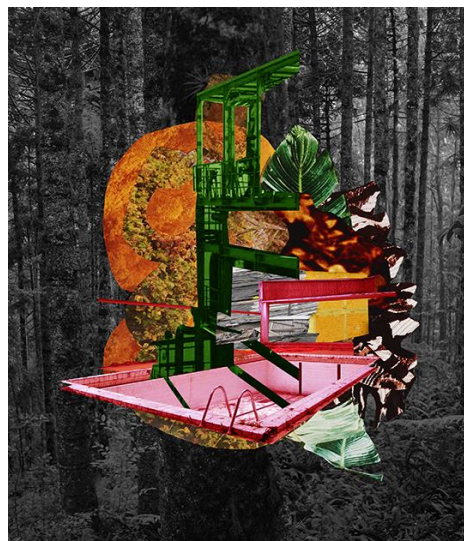
Votuporanga

Né en 1967 à Sao Paulo.

Vit et travaille au Brésil.

Représenté par la galerie Bendana-Pinel, Paris.
Son œuvre s'inscrit dans la tradition picturale de la photographie paysagiste, et s'inspire également de l'histoire de l'architecture moderne brésilienne. Ayant recours à des poses longues ou à des collages dans sa pratique, il interroge les liens ambigus qu'entretient l'homme avec la nature, et rapports entre urbanisme et forêt amazonienne.

<http://www.bendana-pinel.com/fr/artistes/caio-reisewitz/>



MAXIME MARION & EMILIE BROUT

Lightning Ride

Nés en 1985 et 1983 en France.

Vivent et travaillent à Paris.

Représentés par la galerie 22,48 m², Paris.
Émilie Brout & Maxime Marion ont débuté leur collaboration à l'ENSAD Lab à Paris, qu'ils ont intégré pendant deux ans. Leur travail a été lauréat des prix Arte Laguna et Talent Contemporain de la fondation François Schneider. Il a été inclus dans la 5th Moscow Biennale for Young Art, la 5ème triennale de l'ADIAF, et a été exposé et projeté dans de nombreuses expositions collectives.

<http://www.eb-mm.net/>



CAROLINE DELIEUTRAZ

Deux Visions

Née en 1982. Vit et travaille à Paris.

Représentée par la galerie 22,48 m².

Caroline Delieutraz use des images et autres données qui circulent dans le flux des réseaux électroniques mondiaux. Leur origine, leurs conditions d'apparition dans l'espace public – Internet compris –, leur exploitation, leurs transformations et réutilisations successives, leur mort et leur renaissance sont au centre de son travail.

<http://www.delieutraz.net/fr/>



LUDOVIC SAUVAGE

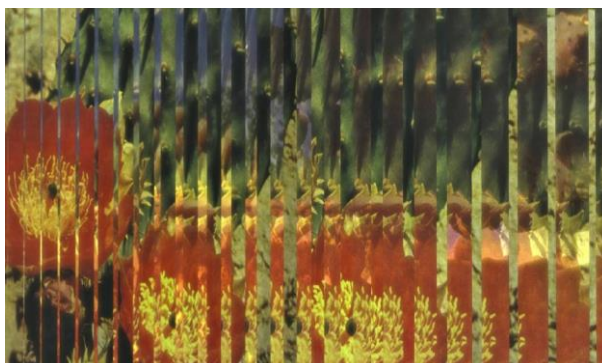
Deux Déserts

Né en 1985 à Aix-en-Provence.

Vit et travaille à Paris.

Représenté par la galerie Escougnou-Cetraro, Paris. Diplômé de la Villa Arson, Nice. À travers ses installations, Ludovic Sauvage développe une pratique centrée sur la nature même des images et les rapports qu'elles entretiennent avec l'espace et le temps.

<http://ludovicsauvage.fr/>



JULIETTE-ANDREA ELIE

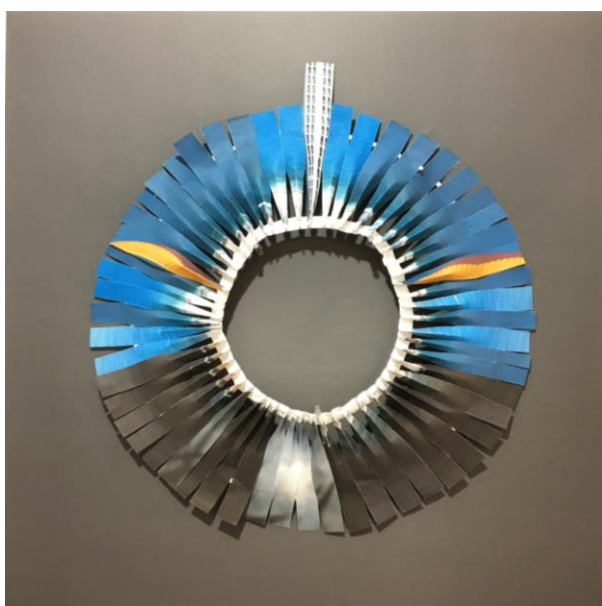
Invisibles Mondes Visibles

Née en 1985 en France.

Vit et travaille entre Paris et Sao Paulo.

Représentée par la galerie Baudoin Lebon, Paris, et Baró Gallery, São Paulo. Diplômée de l'Ecole Supérieure des Beaux-Arts de Nantes (DNSEP, 2010) et de l'Université Concordia de Montréal (Canada). Ses travaux s'inspirent de récits collectifs, de mythes et souvenirs personnels. Son univers est peuplé de lieux, formes et matières évanescentes. Elle recourt à plusieurs médiums (dessin, photographie, installation, vidéo) et collabore régulièrement avec des scientifiques.

<http://www.julietteandreaelie.com>



MIGUEL ROTHSCHILD

Elegy

Né à Buenos Aires, Argentine.

Vit à Berlin.

Représenté par la galerie Bendana Pinel, Paris, et kuji + kuji, Berlin. 1991-94 : Études à la Hochschule der Künste de Berlin, Diplômé de la masterclass du Professeur Rebecca Horn.

<http://miguelrothschild.de/>



JEAN-BAPTISTE PERROT

I try to kill the Volcano

Né en 1972 au Havre.

Vit et travaille à Paris.

Représenté par la galerie Anouk Le Bourdieu, Paris.
Jean-Baptiste Perrot convertit physiquement l'imagerie numérique en matière (encre, crayon, peinture). Plus précisément, les dysfonctionnements des nouvelles technologies sont la base de son travail, l'amenant à intégrer dans ses créations les erreurs informatiques, bugs et autres « glitches » qui viennent perturber l'iconographie digitale.
<http://jbperrot.net/>



BERTRAND PLANES

Montmartre Série

Né en 1975 en France.

Vit et travaille à Paris.

Représenté par la New Galerie, Paris, et la Galerie Laurence Bernard, Genève.
Ancien coder, artiste diplômé des Arts Décoratifs de Paris (ENSAD) et de l'école supérieure d'arts de Grenoble, Bertrand Planes vit et travaille à Paris. Posant un regard amusé et critique sur la technologie, il détourne l'objet de ses fonctions utilitaires et commerciales tout en conservant ses qualités esthétiques.
<http://www.bertrandplanes.com/>



THOMAS DEVAUX

Rayons

Né en 1980 en France.

Vit à Paris.

Représenté par la galerie Bacqueville, Lille, et la galerie Bertrand Grimont, Paris.
Thomas Devaux est un photographe plasticien et l'auteur de plusieurs séries complexes où entrent en jeu tant les valeurs fondatrices que les évolutions actuelles de la photographie. Son travail photographique proche de la peinture et du dessin, lui permet de poursuivre sa recherche sur les thèmes du sacré du profane et de la transcendance que l'on retrouve dès ses premiers travaux.
<http://www.thomasdevaux.com/>



ZACHARIE GAUDRILLOT-ROY

Façades

Né en 1986 à L'Arbesle. Vit et travaille à Lyon.

Diplômé en photographie de l'école de Condé de Lyon (2010), Zacharie Gaudrillot-Roy a notamment travaillé pour la Biennale d'art Contemporain de Lyon. Il effectue des reportages industriels et architecturaux pour des entreprises, ainsi que des reportages événementiels pour la ville de Lyon.

<http://www.zachariegaudrillot-roy.com/>



PHILIPPE CALANDRE

Utopies

Représenté par la Galerie Goutal, Aix-en-Provence.

Depuis une dizaine d'années, le travail de Philippe Calandre s'articule autour de l'architecture et plus récemment de l'utopie. Ces utopies font subtilement écho à toute une culture littéraire, architecturale et cinématographique. On pense notamment à Thomas More, fondateur du concept de l'utopie au XVIème siècle, à la cité babélique de Fritz Lang dans le film *Métropolis* et aux créations futuristes de l'architecte Antonio Sant'Elia.

<http://philippecalandre.com/>



VINCENT DEBANNE

Les Villages

Né en 1972 en France.

Vit et travaille à Paris.

Représenté par On Gallery, Pékin.

Vincent Debanne a travaillé pour la presse quotidienne et des magazines (illustrations de sujets sociétaux et politiques). Il produit depuis une dizaine d'années un travail artistique s'inscrivant dans le champ et la tradition du photomontage politique. Vincent Debanne a été également enseignant à l'Université Paris 8, où il dirigeait un atelier autour des pratiques numériques de la photographie.

<http://vincentdebanne.fr>



BRUNO FONTANA

Bord de mer

Né en 1977 en France.

Vit et travaille à Paris.

Son travail, que l'on peut presque qualifier de documentaire, tourne autour de la représentation des environnements urbains, des paysages, du patrimoine, de la mémoire et de notre relation au territoire. La typologie est récurrente dans son travail photographique. Elle est le fruit d'un protocole mêlant prises de vue et réflexion méthodique.

<https://fontana.book.fr/>



JOACHIM BIEHLER

After Opalka

Né en 1981 à Strasbourg. Vit et travaille à Metz.

Représenté par Ici Gallery, Paris.

Par les truchements de la photographie, du photomontage ou encore de collaborations, Joachim Biehler s'empare d'une référence, d'un héritage, d'une œuvre. Il s'inscrit dans une histoire de l'art contemporain et revendique ses citations et affiliations. Légèreté, humour, dérision, complicités, fantaisie même, caractérisent son travail. L'histoire de l'art a contribué à imposer des modèles, nés dans le passé et qui continuent de perdurer. Il est temps que l'art déjoue les modèles qu'il a imposé pour en suggérer d'autres, plus libres et plus ouverts.

<http://www.joachimbiehler.com>



Expositions satellites – BIT20 • Paris

L'appel à projet de la Biennale de l'Image Tangible a reçu plus de **500 candidatures d'artistes** entre le 15 mars et le 15 juin 2018.

Parmi les postulants, **47 artistes** ont été sélectionnés par **les lieux partenaires de la Biennale** et un **jury de professionnels** du monde de la photographie, de l'art contemporain et de l'image.

Le Jury

Pascal Beause, responsable de la collection photographique du Centre National des Arts Plastiques (Paris), et commissaire d'exposition.

Sophie Bernard, historienne de l'art, commissaire, journaliste pour *La Gazette de Drouot*.

Valérie Cazin, directrice de la galerie Binôme, Paris.

Edouard Escougnou, directeur de la galerie Escougnou-Cetraro, Paris.

Olivia Goutal, co-fondatrice de la Galerie Goutal, artiste et commissaire d'exposition, Aix en Provence.

Bertrand Grimont, directeur de la galerie Bertrand Grimont, Paris.

Jean-Baptiste Guey, directeur de la galerie Les Bains Révélateurs, Lille.

Sarah Ihler-Meyer, critique d'art (*Artpress*, *Le Journal de la Fondation Louis Vuitton*), et commissaire d'exposition indépendante.

Fanny Lambert, critique, journaliste et commissaire spécialisée en photographie.

Florent Maubert, directeur de la Galerie Maubert, critique d'art et commissaire d'exposition.

Alexandre Quoi, historien de l'art, maître de conférences à Aix-Marseille Université et intervenant à l'ENSP Arles, commissaire d'exposition.

Catherine Rebois, artiste, théoricienne, commissaire d'exposition et docteure en Esthétique, Sciences et Technologies des Arts, spécialité Art Plastique et Photographie.

Bernard Utudjian, directeur de la galerie Polaris, Paris.

Julien Verhaeghe, critique d'art et commissaire d'exposition indépendant, directeur de la revue *Possible*.

Olivier Waltman, directeur de la galerie Olivier Waltman, Paris/Miami/Londres.

Lieux Partenaires des expositions satellites – BIT20 • Paris

Les lieux partenaires de la Biennale de l'Image Tangible, implantés dans le **20ème arrondissement de Paris**, accueilleront dans le courant des mois de **novembre-décembre 2018**, les **artistes sélectionnés** suite à l'appel à projet :

La Villa Belleville, ICI gallery, Galerie Derniers Jours, Galerie AAB, Plateforme, Mairie du 20ème – Salon d'Honneur, Théâtre de Ménilmontant, Maëlle galerie, Galerie Ménil 8, Galerie 22,48m2 pop-up, Galerie Julio Art Space, Galerie-Librairie Le Monte en L'air, Galerie Casque d'Or, Paris and Co pépinière numérique.

Les dates détaillées des expositions satellites seront communiquées ultérieurement.

La Villa Belleville

23, rue Ramponeau, 75020 Paris
<https://www.villabelleville.org/>

ICI Gallery

8, rue Jouye-Rouve, 75020 Paris
ici.gallery/

Galerie Derniers Jours

5, rue Saint-Blaise, 75020 Paris
<https://derniersjourscom.wordpress.com/>

Galerie AAB

1, rue Francis Picabia, 75020 Paris
ateliers-artistes-belleville.fr

Plateforme

73, rue des Haies, 75020 Paris
<http://www.plateforme-paris.com/>

Mairie du 20^{ème} – Salon d'Honneur

6, place Gambetta, 75020 Paris
<https://www.mairie20.paris.fr/>

Théâtre de Ménilmontant

15, rue du Retrait, 75020 Paris
<https://www.menilmontant.info/>

Maëlle galerie

1-3, rue Ramponeau, 75020 Paris
www.maellegalerie.com/

Galerie Ménil 8

43, rue des Panoyaux, 75020 Paris
<https://ateliersdemenilmontant.org/>

Galerie 22,48m2 pop-up

www.2248m2.com/

Galerie Julio Art Space

13, rue Juillet, 75020 Paris
spaceinprogress.com/

Galerie-Librairie Le Monte en L'air

2, rue de la Mare, 75020 Paris
<https://montenlair.wordpress.com/>

Galerie Casque d'Or

24, rue de la Réunion, 75020 Paris

Paris and Co pépinière numérique

80 Rue des Haies, 75020 Paris

Les artistes des expositions satellites – BIT20 • Paris

Sélectionnés par le jury de la Biennale de l'Image Tangible suite à un **appel à projet** ayant reçu plus de **500 candidatures**, les **47 artistes** seront exposés dans les **lieux partenaires** de la Biennale.

Avec la participation de :

Beatriz Toledo, Hélène Marcoz, Clarisse Tranchard, Maxime Touratier, Elizaveta Konovalova, Jonathan Paquet, Veronique Bourgoïn, Alban Gervais, Matthieu Boucherit, Nicolas Hosteing, Lisa Sartorio, Rafael Serrano, Janaina Wagner, Manuela Granzio, Edouard Taufenbach, Cyril Hatt, Florian Schmitt, Frédéric Messager, Justine Delobel, Michael Wittassek, Nicolas Baudouin, Anouck Durand-Gasselin, David Leleu, Laure Tiberghien, Sylvie Bonnot, Benjamin Ottoz, Ana Bloom, Anne-Camille Allueva, Julie Rochereau, Thierry Fournier, Edouard Burgeat, Brice Krummenacker, Mélody Seiwert, Claire Jolin, Danièle Gibrat, Fanny Gosse, Rebecca Topakian, Mehryl Levisse, Victoria Arhens, Swen Renault, Julien Lombardi, Matthieu Lor, Pascal Bauer, Thomas Cheneseau, Jonas Delhay, Sophie Carles, Shinya Masuda.

Liste des artistes :

BEATRIZ TOLEDO

Diplômée des Beaux-Arts à l'Université de Sao Paulo, Brésil, et du Master Photographie et art contemporain de l'Université Paris VIII.

Entre Deux

<https://www.beatriztoledo.com/>

HÉLÈNE MARCOZ

Photographe et vidéaste diplômée en 1999 de l'École Nationale Supérieure des Beaux-Arts de Bourges.

Concrete jungle

<http://www.helenemarcoz.fr/concretejungle/concreteok.html>

CLARISSE TRANCHARD

Née en 1966 en France, vit et travaille entre Paris et Terlingua Ranch, Texas.

The Trump World Tower/Bucarest

clarissetranchard.com

MAXIME TOURATIER

Vit et travaille à Argenteuil. Diplômé de l'École Supérieure des Beaux-arts de Bourges.

Etude sur les folies

<http://www.maxtouratier.zz.mu/>

ELIZAVETA KONOVALOVA

Née à Moscou en 1986. Diplômée de l'École des Beaux-Arts de Paris.

San Francisco

www.elizavetakonovalova.com

JONATHAN PAQUET

Artiste au Fresnoy (Studio National des arts contemporains).

Vinétarium

<https://www.lefresnoy.net/fr/Ecole/etudiant/478/jonathan-paquet>

VERONIQUE BOURGOIN

Née à Marseille. Vit et travaille à Montreuil. Diplômée de l'École Nationale Supérieure des beaux-arts de Paris.

Horizon cubique

<http://www.bourgoin.name/>

ALBAN GERVAIS

Diplômé de l'ESADHAR et de la HEAR en design graphique.

Paygraphie ou la Mélancolie des couleurs

<http://www.paygraphie.com>

MATTHIEU BOUCHERIT

Né en 1986 à Cholet, vit et travaille à Paris. Diplômé en communication visuelle à Nantes et d'un Master en arts plastiques à l'université de Toulouse 2, Jean Jaurès.

Les Blessures

<https://matthieuboucherit.com/>

NICOLAS HOSTEING

Né en 1985 à Angoulême, a étudié l'histoire, l'histoire de l'art, et la photographie à Bordeaux 3 et Paris 8.

Gagner sa vie

<https://www.nicolas-hosteing.com/fr>

LISA SARTORIO

Formée à la sculpture à l'École des beaux-arts de Paris et à l'Institut des hautes études en arts plastiques.

Ici ou ailleurs

sartorio-lisa.fr

RAFAEL SERRANO

Né à Caracas en 1977, travaille à Paris depuis 2013. Diplômé du master en photographie et art contemporain de l'université Paris 8.

Objets photographiques détendus

www.rafaelserrano.net

JANAINA WAGNER

Vit et travaille entre Paris et Sao Paulo.

Werewolf

<http://www.janainawagner.com>

MANUELA GRANZIOL

Artiste et économiste diplômée de l'université de Zurich.

Knitted Photographs

manuelagranziol.com

EDOUARD TAUFENBACH

Né en 1988, vit et travaille à Paris, diplômé de l'Université Panthéon-Sorbonne en Arts et médias numériques.

Spéculaire

<http://www.edouardtaufenbach.com/>

CYRIL HATT

Né en 1975. Vit et travaille à Saint Jean de la Blaquière.

Vrac

www.cyrilhatt.fr

FLORIAN SCHMITT

Né à Mainz (Allemagne) en 1980, travaille à Paris. Diplômé d'un master en photographie et art contemporain à l'Université 8 Paris.

Pêle-mêle

<http://www.schmittflorian.de>

FRÉDÉRIC MESSEGER

Né en 1970. Diplômé de l'école des Beaux-arts de Valenciennes.

Faire des mondes- Les vues nouvelles

www.fredericmessenger.sitew.com

JUSTINE DELOBEL

Artiste française d'origine flamande, née en 1986.

Youcu(l)t

https://www.youtube.com/watch?time_continue=19&v=cfqhCcM-kA4

MICHAEL WITTASSEK

Né en 1958, vit et travaille à Bergisch Gladbach (Allemagne).

Mélanographie

www.michaelwittassek.de

NICOLAS BAUDOIN

Né en 1960. D'origine canadienne il a fait ses études en photographie à l'Université d'Ottawa.

Portraits sans liens

<http://www.nicolasbaudouin.com>

ANOUCK DURAND-GASSELIN

Née en 1975, vit à Paris. Diplômée à l'Ecole des Beaux-Arts de Toulouse.

Squamosus et Sporothèque

www.anouck-durand-gassel.in.fr

DAVID LELEU

Né en 1973 à Chauny (Aisne). Il vit et travaille en métropole lilloise après des études à l'ERG à Bruxelles.

Le stratagème de l'invisible

<http://davidleleu.com/>

LAURE TIBERGHEN

Vit à Paris et travaille sur l'île Saint Denis, diplômée des Beaux-Arts de Paris.

La fabrique des images

SYLVIE BONNOT

Née en France en 1982, vit et travaille à Saint Léger sous la Bussière.

Plis & Mues

<http://www.sylviebonnot.com/>

BENJAMIN OTTOZ

Diplômé des Beaux-Arts de Nantes en 2009.

Serendipity / Rupestre in situ

www.benjaminottoz.com

ANA BLOOM

Artiste française, vit et travaille à Paris.

Souffles, Breath project

<https://anabloom.com/>

ANNE-CAMILLE ALLUEVA

Artiste française, née en 1984.

La cinquième dimension

<http://www.annecamilleallueva.com>

JULIE ROCHEREAU

Née à Fresnes en 1982, diplômée de l'école des Gobelins.

Entropiques

https://www.instagram.com/julie_rochereau/

THIERRY FOURNIER

Artiste français, vit et travaille à Aubervilliers.

Non Lieu

<http://www.thierryfournier.net>

EDOUARD BURGEAT

Artiste français, vit et travaille à Paris.

L'inde en quelques pierres

www.edouardburgeat.com

BRICE KRUMMENACKER

Artiste français, né à Paris en 1978.

Holographie

<http://www.bricekrum.com/>

MÉLODY SEIWERT

Artiste française, vit et travaille à Strasbourg.

Poétique de la putrescence, de l'infime et de l'infini

<http://www.melodyseiwert.com/>

CLAIRE JOLIN

Artiste française, vit et travaille à Metz. A étudié l'art en Norvège et aux Beaux-arts de Metz.

Fensch

<http://www.clairejolin.com/>

DANIÈLE GIBRAT

Artiste française née en 1957, vit et travaille à Paris.

Précis de gravité

<http://www.danielegibrat.com/>

FANNY GOSSE

Artiste française, vit et travaille à Bagnolet. A étudié aux Beaux-arts de Toulouse, puis maîtrise de philosophie de l'art.

... Cho

<https://www.facebook.com/fannygosse.art/>

REBECCA TOPAKIAN

Artiste française, diplômée de l'école nationale supérieure de photographie d'Arles en 2015.

Dame Gulizar and other love stories

www.rebeccatopakian.fr

MEHRYL LEVISSE

Artiste français né à Charleville-Mézières.

Faire mentir les oracles

www.mehryllevisse.fr

VICTORIA ARHENS

Artiste née en Argentine, vit et travaille à Londres.

The Approach

www.victoriaahrens.com

SWEN RENAULT

Artiste français né à Paris. Diplômé de l'école nationale supérieure de photographie d'Arles en 2015.

Familles

<http://swen-renault.com>

JULIEN LOMBARDI

Artiste français né, vit et travaille à Marseille. Maîtrise d'ethnologie.

EgoTour

www.julienlombardi.com

MATTHIEU LOR

Artiste français, vit et travaille à Paris. Diplômé des Beaux-Arts de Nantes en 2015.

Le huitième continent

matthieulor.com

PASCAL BAUER

Né en 1959 à Madagascar, diplômé de l'Ensad.

Ne jamais laisser vos enfants seuls

<http://pascal.bauer.free.fr/>

THOMAS CHENESEAU

Artiste français.

Natural Glitch

<https://facebookfeedback.blog/>

JONAS DELHAYE

Artiste français né en 1988, vit et travaille à Plouharnel. Etudes à l'école européenne supérieure d'art de Bretagne.

Éloge de la lenteur

jonasdelhayefr.com

SOPHIE CARLES

Artiste française, née en 1972 en région parisienne. Vit et travaille à Orléans. Diplômée en 1993 de l'École des Gobelins.

Tiers Paysage

<https://www.facebook.com/sophiecarlesphotographe/>

SHINYA MASUDA

Né en 1965 à Nagoya, Japon. Diplômé de la Nagano Art and Design School.

Hanafuda Shouzoku

<http://www.shinyamasuda.com/>

Projet In Situ – BIT20 • Paris

Pour chaque Biennale, un projet d'artiste travaillant in situ, dans l'espace public, est sélectionné afin de réaliser un projet en collaboration avec les habitants.

Artistes invités de l'édition 2018 : Benjamin Gaulon et Martial Geoffre-Rouland

Benjamin Gaulon

Benjamin Gaulon, aka *Recyclism*, est artiste, chercheur, enseignant à Parsons Paris The New School for Design. Dans chacune de ces activités, il s'attache à développer une approche créative et critique autour de la technologie, des médias et des modes de consommation qu'ils génèrent.

Benjamin Gaulon est membre fondateur du groupe GRL (Graffiti Research Lab) recherchant les nouvelles formes d'activisme urbain par le biais des nouvelles technologies.

<http://graffitiresearchlab.fr/>

<http://www.recyclism.com>

Martial Geoffre-Rouland

Diplômé d'Elisava Barcelona, École supérieure de design et d'ingénierie, ses travaux sont axés sur l'art numérique et les nouvelles technologies. Touche-à-tout, Martial Geoffre-Rouland crée des projets qui explorent des domaines aussi différents que le web, les installations numériques ou la scénographie. Depuis 2009, il intervient sur des sujets techniques et théoriques, en aidant les participants à développer le potentiel du numérique et le langage du code.

<https://www.screen-club.com/>

Projet Corrupt.video

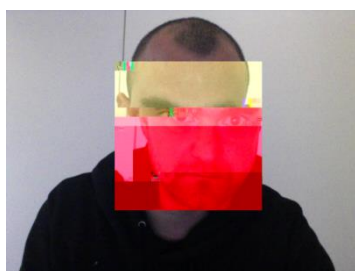
Un projet de Martial Geoffre-Rouland et Benjamin Gaulon, axé sur Corrupt un logiciel basé sur le web Glitch Art Software permettant à son utilisateur de télécharger et de partager des images corrompues sur www.uglitch.com.

Corrupt.video endommage les données sur un niveau binaire, ce qui entraîne des résultats imprévisibles.

Le logiciel permet à ses utilisateurs de piéger des vidéos stockées sur leur ordinateur, des vidéos de leur webcam ou de leur bureau en temps réel.

Lorsqu'un clip est enregistré, une vidéo de 10 secondes et un fichier GIF animé sont sauvegardés localement et automatiquement.

Un dispositif interactif est disposé dans un mini studio emmenagé dans un commerce de la Place de la Réunion, où les habitants peuvent venir se filmer pendant une minute en interagissant sur un dispositif de corruption de l'image. Les images filmées par les habitants sont ensuite projetées sur trois immeubles de la placedurant deux semaines, dès la tombée de la nuit.



Simulations :



Rencontres et Débats – BIT20 • Paris

Médiathèque Marguerite Duras Samedi 8 décembre de 13h à 17h30

La Biennale sera ponctuée de prises de paroles assurées par un(e) artiste sélectionné(e), par des théoriciens, historiens et critiques spécialisés en photographie et en art contemporain.

Un(e) artiste sera invité(e) à présenter son œuvre, afin d'explicitier sa démarche, sa méthode de travail, et les enjeux de son travail au public.

Des théoriciens apporteront également leur expertise sur les travaux exposés, et l'histoire de la photographie.

Des débats auront lieu afin d'interroger le terme de « tangible » qui apparaît dans l'appellation même de la Biennale. En effet, comment définir une « image tangible » ? On pourrait dire que c'est une image intrinsèquement liée au réel. Par son processus de captation, elle représente fidèlement la réalité, et constitue un pur enregistrement de celle-ci.

Pourtant, l'artiste peut apporter des transformations physiques ou computationnelles à l'image, et **considérer la photographie comme une métamorphose du réel, plutôt que comme une simple reproduction**. L'histoire de la photographie expérimentale démontre ainsi que la photographie n'a jamais cessé d'inventer...

Tout l'enjeu consistera à inviter des intellectuels défendant ces deux positions (**la photo comme reproduction ou transformation du réel**), qui traversent historiquement l'histoire de la photographie.

La Biennale se demandera également si, avec **l'avènement du numérique**, le lien « ombilical » qui semblait relier la photographie au réel est définitivement rompu, ou pas.

En quoi l'appareil numérique modifie-t-il l'approche du photographe, c'est-à-dire sa manière de se positionner par rapport au réel, et sa façon de saisir celui-ci ?

La Biennale s'interrogera pour déterminer **s'il existe une simple différence de degré, ou une véritable différence de nature**, entre la pratique argentique et la pratique numérique de la photographie.

Le numérique permet-il uniquement de photographier plus vite, à moindre coût, et de produire un plus grand nombre d'images ?

Devant la production exponentielle d'images, qu'est-ce qu'une œuvre d'art et qu'est ce qui la rend unique ? La pièce unique est-elle la seule réponse ?

Ou y a-t-il une **différence substantielle** entre le procédé argentique et le procédé numérique ?

Les nouvelles sources de captation ou de productions d'images. Internet, banque d'images, technologies 3D..., ce mouvement incessant de la technologie n'explique-t-il pas le renouveau et l'attrait de pratiques plus classiques ?

Enfin, le numérique modifie-t-il aussi le regard du spectateur et sa compréhension du monde ?

Le message dans les images, politique, sociétal, utopique... L'artiste doit-il se focaliser sur l'aspect formel ou privilégier le questionnement ?

Les partenaires – BIT20 • Paris

Partenaires financiers :

Mairie de Paris, Mairie du 20^{ème}, la SAIF, l'ADAGP, Le Conseil de quartier Réunion/Père Lachaise.

Lieux partenaires du 20^{ème} :

La Villa Belleville, Galerie-Librairie Le Monte en L'air, Plateforme, Galerie Derniers Jours, Galerie Menil 8, Galerie des Ateliers d'Artistes de Belleville, ICI gallery, Théâtre de Ménilmontant, Galerie Casque d'Or, Galerie 22,48 popup, Médiathèque Marguerite Duras, Paris and Co pépinière numérique, Maëlle galerie, Julio Art Space.

Partenaires presse :



Les organisateurs – BIT20 • Paris

François Ronsiaux (.com)

Artiste, commissaire et responsable du lieu Plateforme, initiateur du projet BIT20, diplômé de l'école Multimédia de Paris.

Dominique Clerc (.com)

Artiste photographe, commissaire et membre actif du lieu Plateforme, lauréat du prix de photoLens'Art Photographic 2017.

Patrick Rimond (.com)

Artiste photographe, commissaire et membre actif du lieu Plateforme, cofondateur de Plateforme et de l'association L'entreprise.

François Salmeron (.wordpress.com)

Critique d'art membre de l'AICA, journaliste, philosophe, enseignant au département de Photographie de l'Université Paris 8. Contribue depuis 2012 à des magazines français et des revues internationales tels que *Le Quotidien de l'Art*, *Art Absolument*, *Le Journal des Expositions*, *Paris-Art*, *Fisheye*, *O2*, *Unlimited*, les hors-séries philosophiques du *Point*, et travaille comme conseiller artistique pour les agences Artstorming et Barter.

Camille Marziano (www.cambaydesign.fr)

Diplômée des Beaux-Arts, Directrice de création web et communication en agence digitale pendant 10 ans, (LVMH, Hachette, Yves Rocher, DPAM...), directrice de la société Web CambayDesign.

Laura Morabito

Chargée de communication, des réseaux sociaux et des partenariats, chargée de diffusion. Participe et apporte son soutien depuis 2010 à plusieurs structures et artistes de la scène expérimentale parisienne, dans le domaine de l'art contemporain, numérique et sonore.

Plateforme (-paris.com)

Collectif d'une vingtaine d'artistes / commissaires en charge du lieu d'art contemporain Plateforme basé dans le 20^{ème} arrondissement de Paris.

Gabrielle Petiau

Diplômée des Beaux-Arts de Nantes, Histoire de l'art et Management de la culture. Spécialiste en art contemporain chinois et chargée de missions dans la conception d'évènements artistiques, assistante pour Backslash Gallery, Galerie Paris-Beijing, Galerie Oberkampf.

Violette Gillet

Chargée de mission pour les collections photographiques du Centre national des arts plastiques. Diplômée d'histoire de la photographie (Ecole du Louvre, Paris 1 Panthéon-Sorbonne). A une activité curatoriale et de production au croisement des arts visuels et des musiques contemporaines et expérimentales (collectif Mineurs de fond)

BIENNALE DE L'IMAGE • TANGIBLE •

-  bit20.paris
-  contact@bit20.paris
-  [BiennaledellImageTangible](https://www.facebook.com/BiennaledellImageTangible)
-  [@Bit20Paris](https://www.instagram.com/Bit20Paris)
-  [@Bit20Paris](https://twitter.com/Bit20Paris)

Contact Presse : François Salmeron
contact@bit20.paris / 06 84 01 98 06